

COMIC YR HINSAWDD

Cenedlaethau'n rhannu straeon



Mae **Comic yr Hinsawdd** yn gydweithrediad rhwng cymunedau yn ne Cymru, ymchwilwyr, grŵp cynghori a darlunydd. Mae'n rhan o brosiect OPTIC ('Understanding Older and Younger People's Perspectives and Imaginaries of Climate Change') ym Mhrifysgol Abertawe.



Aelodau tîm OPTIC yw: Dr Merryn Thomas, Dr Aled Singleton, Dr Aelwyn Williams, Dr Carol Maddock, Dr Deborah Morgan, yr Athro Charles Musselwhite, yr Athro Tavi Murray a'r darlunydd Laura Sorvala. Mae'r Grŵp Cynghori'n cynnwys cynrychiolwyr dysgu gydol oes, ymarferwyr creadigol, gwirfoddolwyr, elusennau, awdurdodau lleol a chyrff statudol.

Cymeradwywyd yr ymchwil gan Bwyllgor Moeseg Ysgol Iechyd a Gofal Cymdeithasol Prifysgol Abertawe (cyfeirnod 108948, Ionawr 2023).

Fe'i cyhoeddwyd ym mis Awst 2023. Fe'i hargraffwyd gan Harcourt Colour Print ar bapur wedi'i ailgylchu Ymddiriedolaeth Tir y Byd gan ddefnyddio inciau wedi'u seilio ar lysiau. Yn hollol ailgylchadwy.

Lluniau © Hawlfraint 2023 Laura Sorvala

Ariannwyd OPTIC gan gronfa APPROACH Prifysgol Stirling (Ageing and Place: Pandemic Recovery and Action on Climate Change), fel rhan o raglen Ymchwil Gymdeithasol, Ymddygiadol a Dylunio UKRI (Ymchwil ac Arloesi yn y DU). Fe'i cefnogwyd gan y Ganolfan Ymchwil i Heneiddio a Dementia (CADR, Prifysgol Abertawe) a darparwyd y cyfarpar gan Sefydliad Awen. Derbyniwyd cyllid pellach gan Gronfa Arloesi Ymchwil Cymru Cyngor Cyllido Addysg Uwch Cymru (CCAUC) drwy Brifysgol Abertawe.

Rhagair

Yr her fwyaf sy'n wynebu pob cenedlaeth sy'n byw ar y blaned hon yw'r angen brys i fynd i'r afael â'r argyfyngau hinsawdd a natur. Nid hon yw'r foment i droi cenedlaethau yn erbyn ei gilydd. Mae'n amser i ni gydweithio, dysgu o gamgymeriadau a phrofiadau'r gorffennol, a manteisio ar y ffynonellau eang o wybodaeth sy'n bodoli rhwng gwahanol grwpiau oedran.

Mae'r comic hwn yn enghraifft wych o sut y gellir dod â chenedlaethau at ei gilydd. Fe'i cynlluniwyd gyda'r bwriad o roi hwb i sgysiau rhwng cenedlaethau, ennyn mwy o empathi a dealltwriaeth, ac i rymuso darllenwyr. Mae'n rhaid i ni gofio bod yna bethau y gallwn ni i gyd eu gwneud i helpu. Rhaid i ni weithredu nawr, a rhaid i ni weithredu gyda'n gilydd, os ydym am newid pethau. Mae'n rhaid i ni newid pethau.

Mae'r bobl sy'n rhan o'r prosiect hwn ymhlith y bobl fwyaf ysbrydoledig i mi gael y fraint o weithio gyda nhw. Daw'r themâu a'r pynciau sy'n codi yn y comig yn uniongyrchol o ganfyddiadau ac ymddygiadau tuag at newid hinsawdd pobl iau a hŷn, fel y cofnodwyd mewn gweithdai gyda 66 o bobl yn ne Cymru yn 2023. Mae'r rhain yn straeon sydd wedi'u gwreiddio ym mywydau pobl o'n cymoedd, ein strydoedd, ein hysgolion a'n cartrefi. Dwi wir yn meddwl y bydd y comic yma'n cyfoethogi bywydau'r bobl sy'n ei ddarllen - a dwi'n gobeithio y bydd yn ysbrydoli darllenwyr i wneud newid positif. Oherwydd unwaith eto, mae cymaint y gallwn ac mae'n rhaid i ni ei wneud - gyda'n gilydd.

Gobeithio y byddwch chi'n mwynhau ei ddarllen ac y bydd yn sbarduno sgwrs gyda rhywun o genhedlaeth arall. Gall sgysiau arwain at newid - gadewch i ni gyd chwarae ein rhan i'r newid hwn ddigwydd.

Delyth Jewell AS
Awst 2023

Cadeirydd Grwpiau Trawsbleidiol y Senedd ar yr Hinsawdd,
Natur a Llesiant, ac Undod Rhwng Cenedlaethau.



Prosiect OPTIC

Nod OPTIC yw deall canfyddiadau pobl hŷn a phobl iau o newid yn yr hinsawdd, yr hyn maent yn ei ddychmygu amdano a'u hymddygiadau yn y lleoedd sy'n bwysig iddynt. Yn ystod gwanwyn 2023, buom yn cynnal gweithdai creadigol gyda 66 o bobl yn ne Cymru: ar-lein, ar stryd drefol brysur, mewn clwb ieuenctid yn y cymoedd, mewn cartref preswyl ac ysgol gynradd, gyda grŵp cerdded yr arfordir a theulu fferm. Mae'r comic hwn yn rhannu eu straeon.

Trowch i dudalennau 21-24 i ddysgu mwy am ddulliau ein gweithdai a sut cafodd y comic ei greu. Ar dudalennau 25-29, gallwch chi gymryd rhan drwy chwarae gêm dis OPTIC, lliwio sribed comic a chreu eich comic eich hun.

Am fwy o wybodaeth a gweithgareddau, ewch i www.climatecomic.co.uk. Ein gobaith yw y bydd Comic yr Hinsawdd yn eich ysbrydoli i feddwl, sgwrsio a gweithredu, a byddem wrth ein boddau'n clywed gennych.

Diolch yn wresog

...i'r cymunedau roedd gennym y ffrind o weithio gyda nhw, gan gynnwys Cartref Preswyl Newton Grange, Ysgol Gynradd Ystumllwynarth, Women4Resources, YMCA Hirwaun a Chymdeithas Gymunedol Pobl Dduon a Lleiafrifoedd Ethnig Castell-nedd Port Talbot. Hoffem ddiolch hefyd i'n grŵp cyngori am arweiniad drwy gydol y prosiect, ac i'n cyllidwyr.

Comic yr Hinsawdd

Cenedlaethau'n rhannu straeon

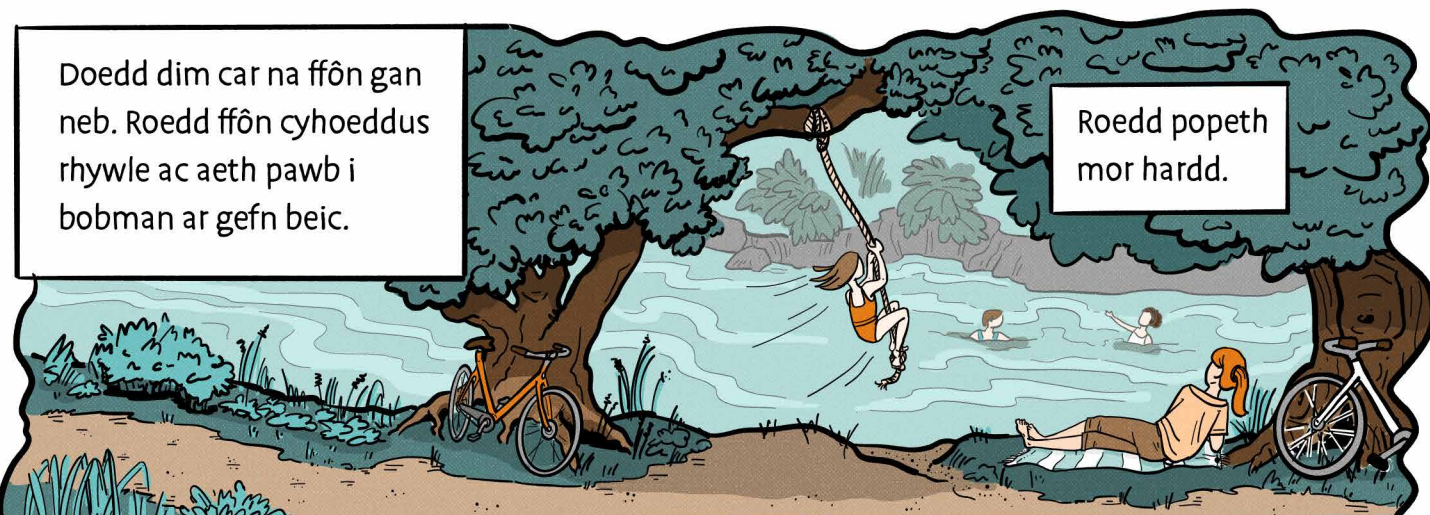


Bydda i'n
79 eleni...

Fe'm magwyd mewn tŷ
cyngor, mewn tref lofaol...



...wnaethon ni bopeth
yn iawn bryd hynny.



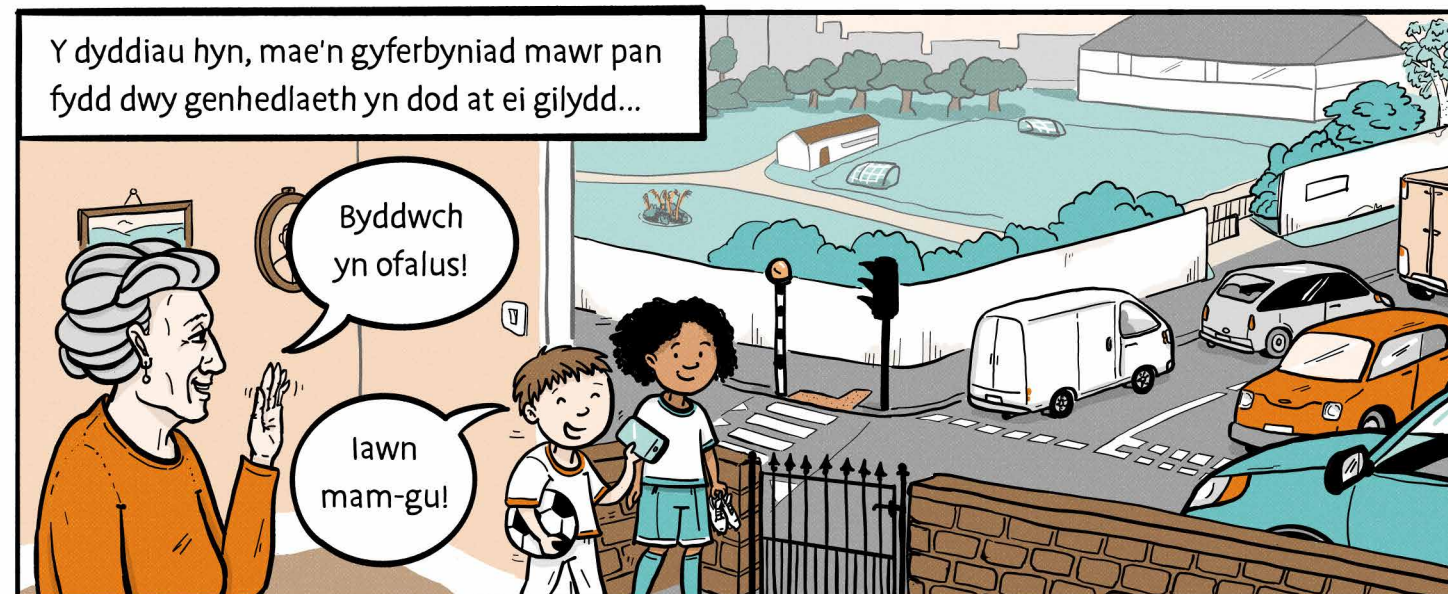
Doedd dim car na ffôn gan
neb. Roedd ffôn cyhoeddus
rhywle ac aeth pawb i
bobman ar gefn beic.

Roedd popeth
mor hardd.



Cyfyng oedd ein hargraff
o'r byd, dim ond ein tref
oedd 'na i bob sôn.

Wrth i mi fynd yn
hŷn, gallwn gael
bws i'r dref fwy
gerllaw - ond yn
ôl erbyn deg.



Y dyddiau hyn, mae'n gyferbyniad mawr pan
fydd dwy genhedlaeth yn dod at ei gilydd...

Byddwch
yn ofalus!

lawn
mam-gu!



Sgil dda yw
gallu gwneud
mwy nag un
peth ar ar yr
un pryd!

Ond dwi'n hoffi eistedd
a synfyrio ychydig.

Ceir cryfderau a gwendidau ym mhob cenhedlaeth ...



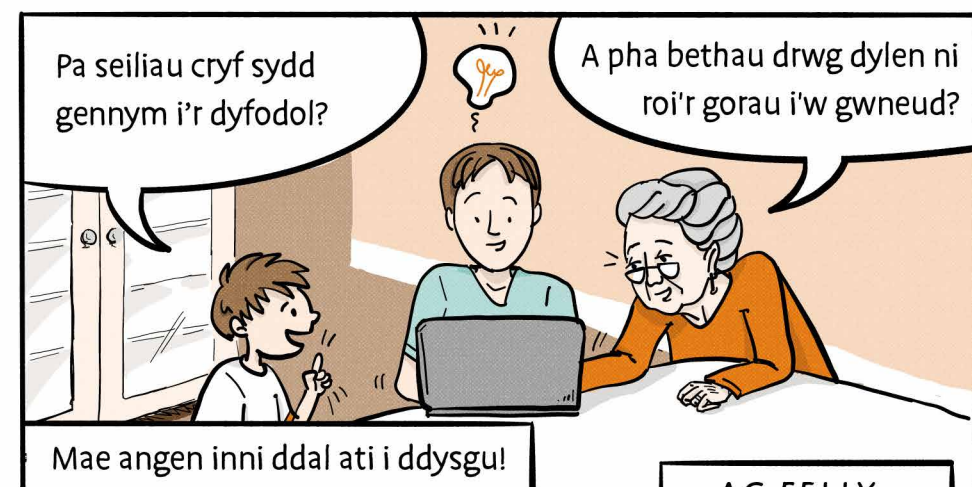
Yn ddiweddar dwi wedi
bod yn dysgu sut gymaint
gan blant, pobl eraill a'r
amgylchedd...

Clefyd yr onnen,
beth yw hwnnw?



Yr unig beth sydd ar goll yw
mod i ddim yn gwybod yn
iawn beth i'w wneud.

Sut gallwn ni gynnal
y fath harddwch?



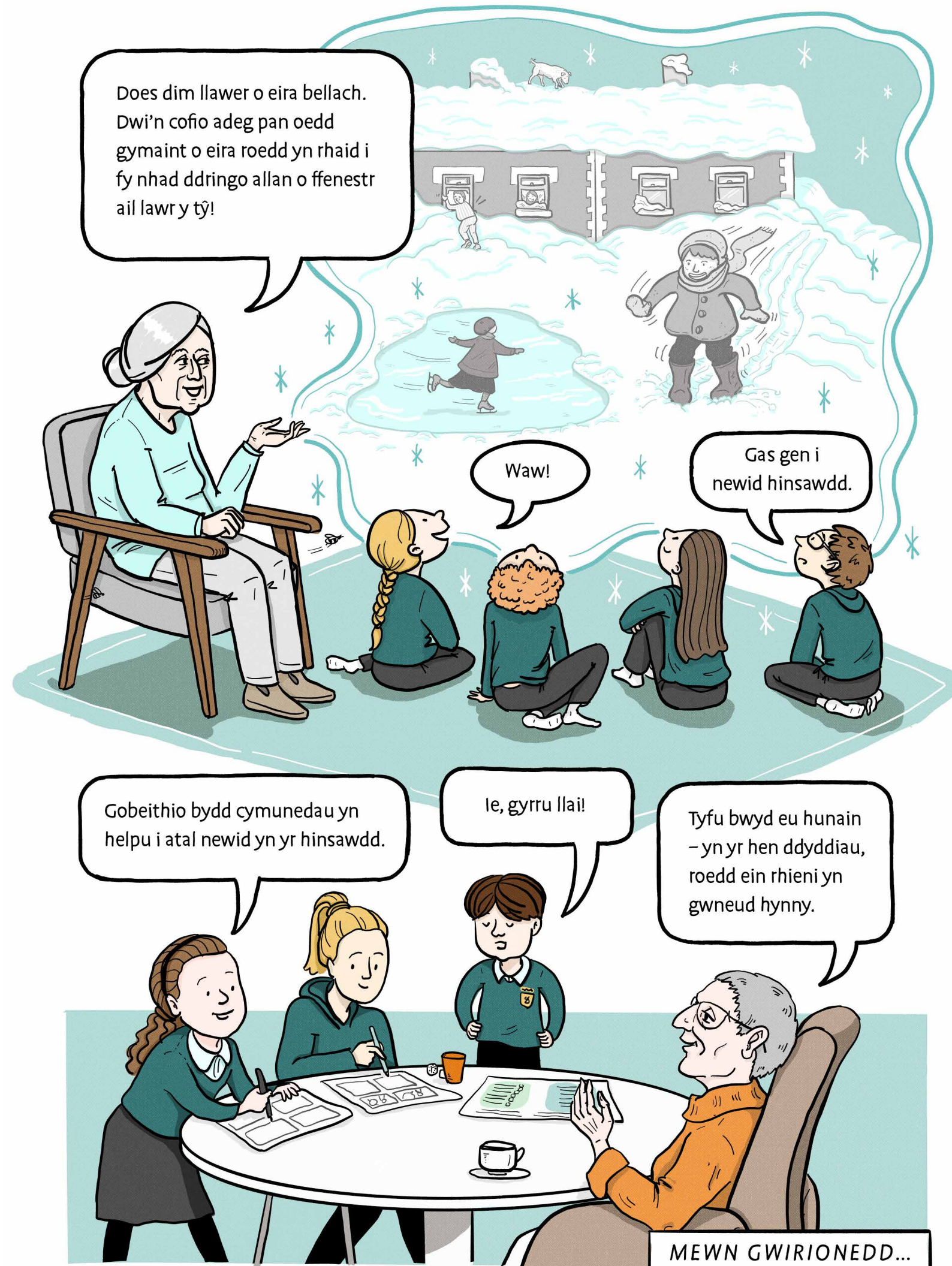
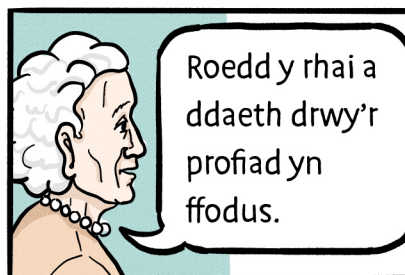
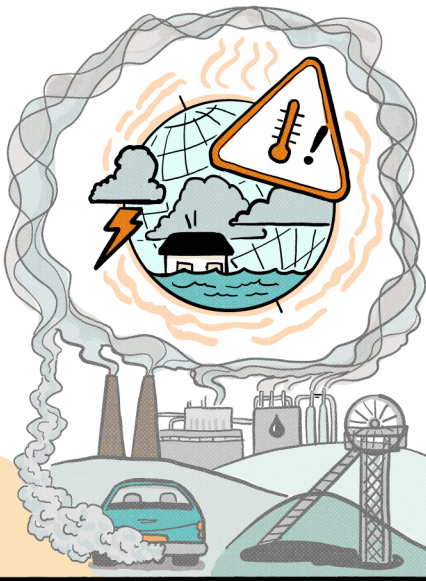
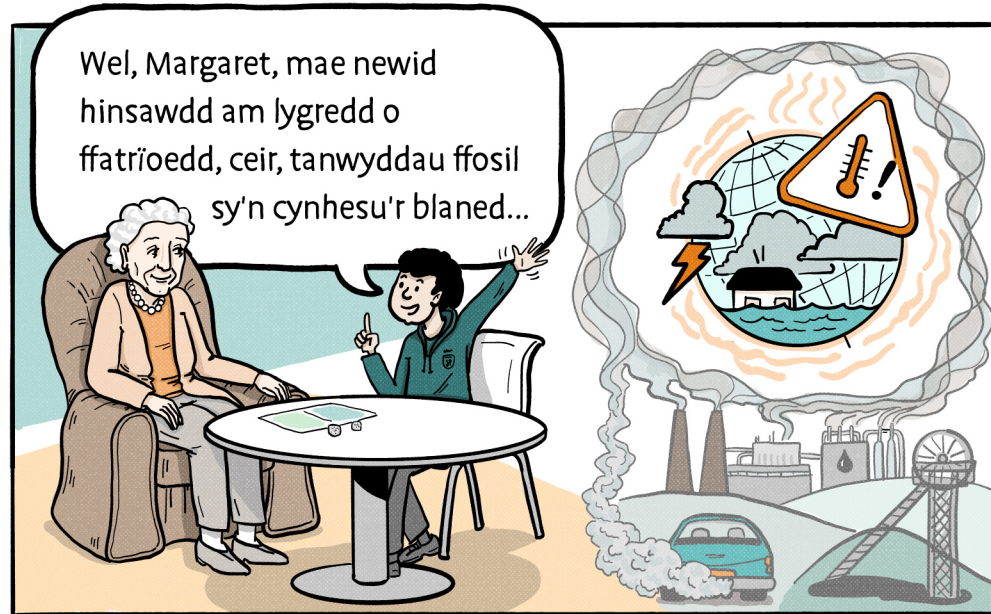
Pa seiliau cryf sydd
gennym i'r dyfodol?

A pha bethau drwg dylen ni
roi'r gorau i'w gwneud?

Mae angen inni ddal ati i ddysgu!

AC FELLY...

MEWN CARTREF PRESWYL...



MEWN GWIRIONEDD...

MEWN RHAN ARALL O'R DREF...

Rwy'n byw i fyny'r ffordd ac mae yna gymuned amrywiol iawn yma.

Mae siopau'n gwerthu cymaint o amrywiaeth o fwydydd o bedwar ban byd! Mae'n dda prynu'n lleol ond rhaid bod hyn gydag effaith carbon?

Lot yn mynd mlaen ond dim llawer yn newid... beth sy'n digwydd draw fan'na?

Oedd hi'n anodd sefydlu gardd gymunedol?

Os oes gan bobl ddigon o angerdd, gallwch wneud unrhyw beth.

Dylem wneud mwy o ddefnydd o fannau gweigion ar gyfer bioamrywiaeth a thyfu ein bwyd ein hunain!

Fydde ti'n bwyta bwyd wedi'i dyfu "ar y stryd"?

Ie, os cawn wared o geir!

Gallwn aildefnyddio llawer o syniadau o'r 'Dinasoedd Gardd' gynt: fel y cymdogaethau 15 munud gyda'r holl wasanaethau sydd eu hangen arnoch yn eich ardal leol.

Mae'n braf gweld hen fanciau a chapeli'n cael eu troi'n fannau cymunedol newydd...

...ni ddylai adeiladau sefyll yn wag!

Gallwch ddod o hyd i grwpiau cymunedol lleol ar-lein hefyd, fel banciau babanod a grwpiau gwerthu a chyfnwidd.

Dydy fforddio byw'n fwy cynaliadwy ddim yn bosib i bawb!

Dydych chi ddim yn sylwi pa mor anodd yw cerdded ar y strydoedd nes bod gennych chi fygi, yn enwedig ar ddiwrnod biniau!

Gallech chi wneud llawer yma: bysiau gwyrdd, cael gwared ar geir... neu o leiaf cyfyngu ar draffig ac adeiladu lonydd beicio iawn.

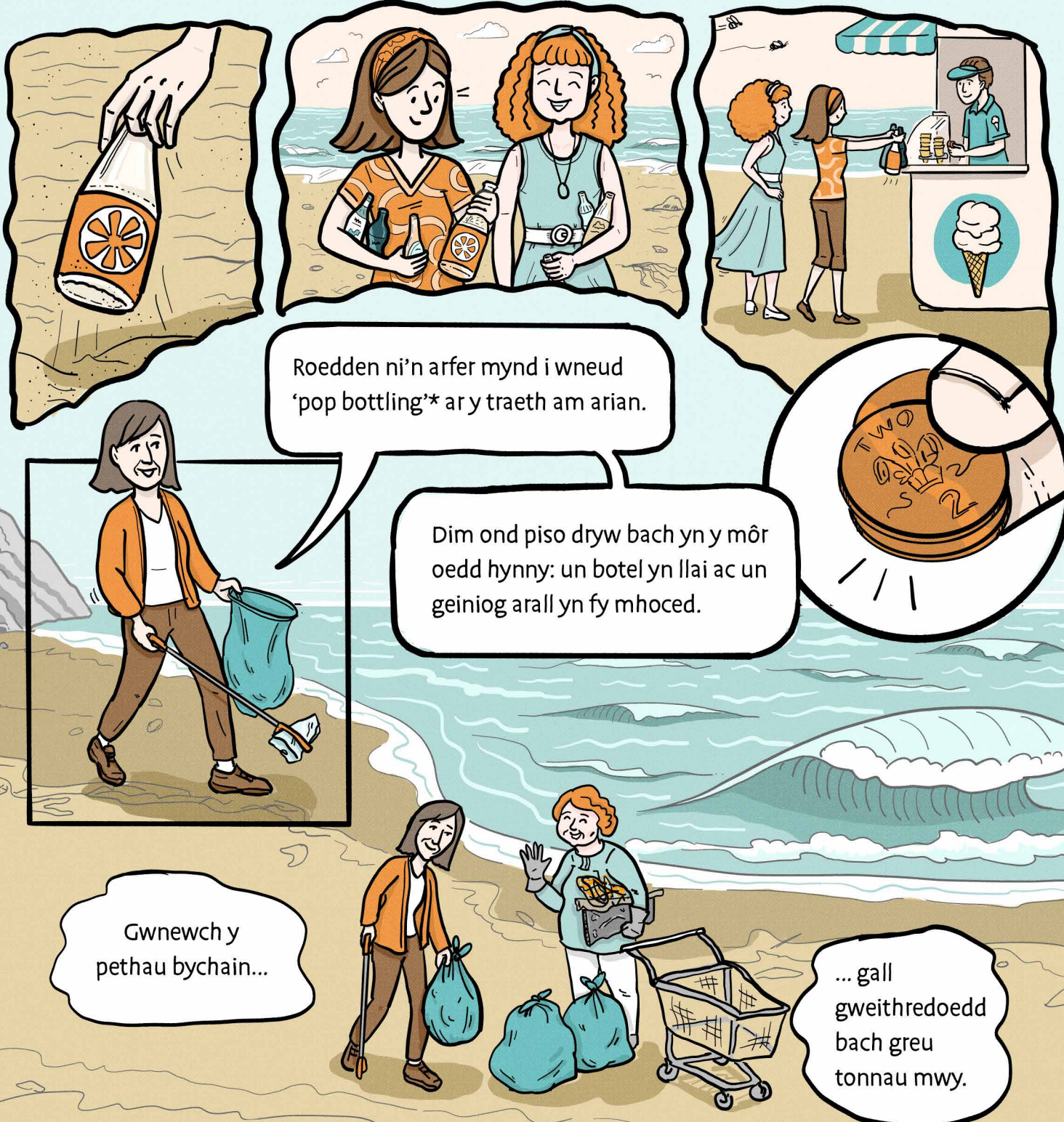
Dyma ddechreuad da!

YN Y CYFAMSER...

COFIO'R TRAETH...

Mae cymaint mwy o sbwriel ar y strydoedd a'r traeth y dyddiau hyn - ond llai o fywyd.

Awyr wag, pyllau glan môr gwag.



*casglu poteli yn y 1950au

Gallwn ehangu'r syniad 'pop bottling': dychwelyd poteli, plastig, sbwriel a chael rhyw fath o wobr am hynny?

Cyn belled nad yw'r sbwriel yn cael ei ddympio'n ôl i'n hafonydd!

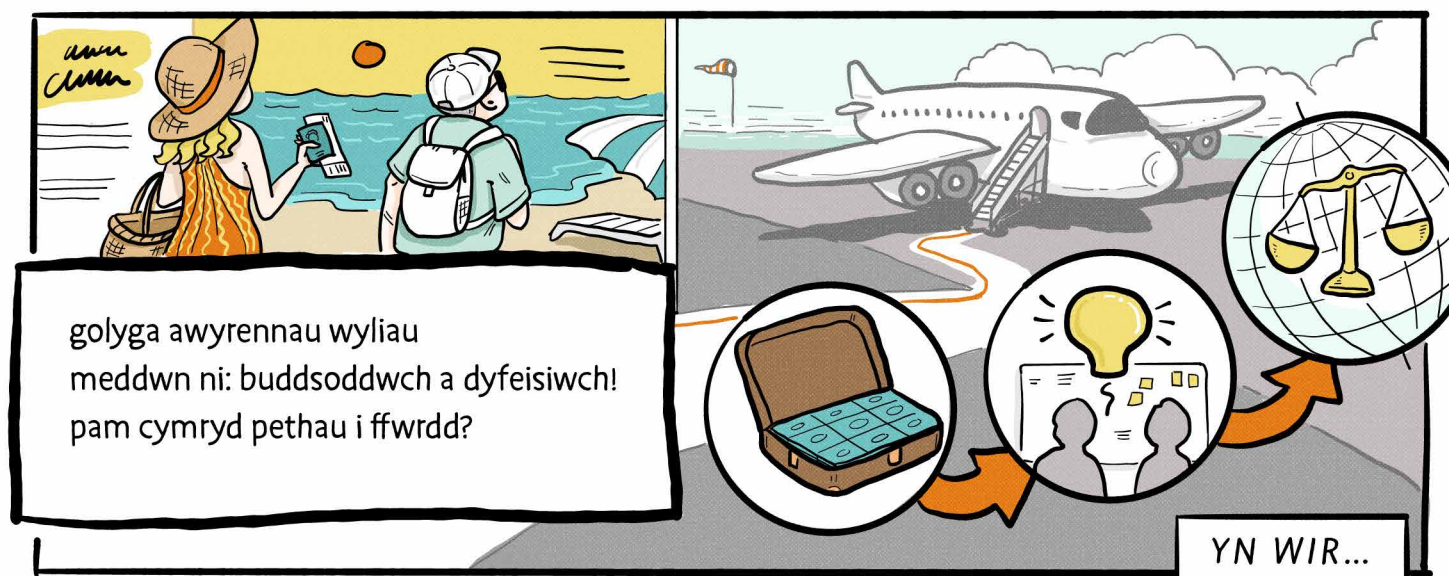
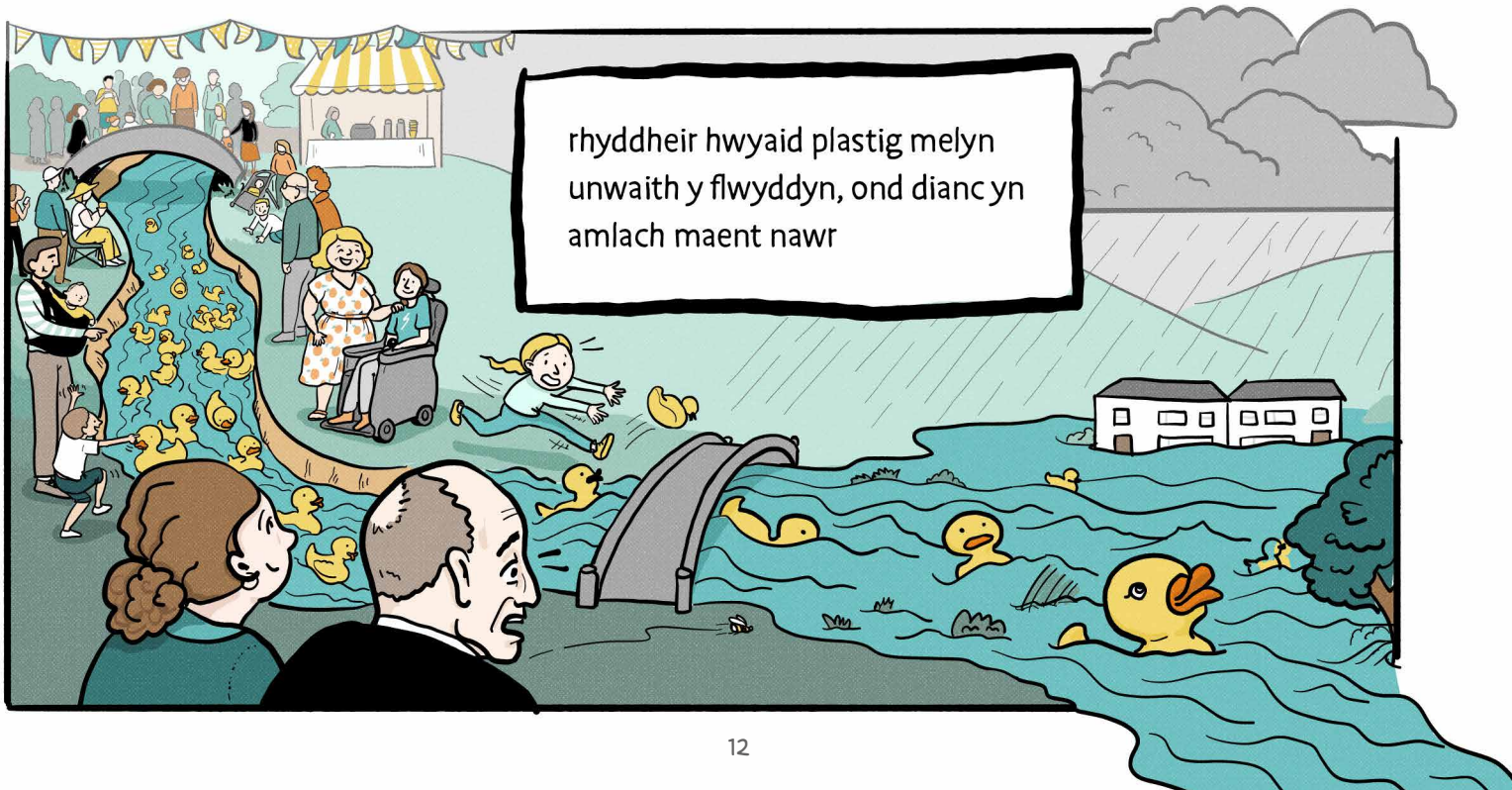
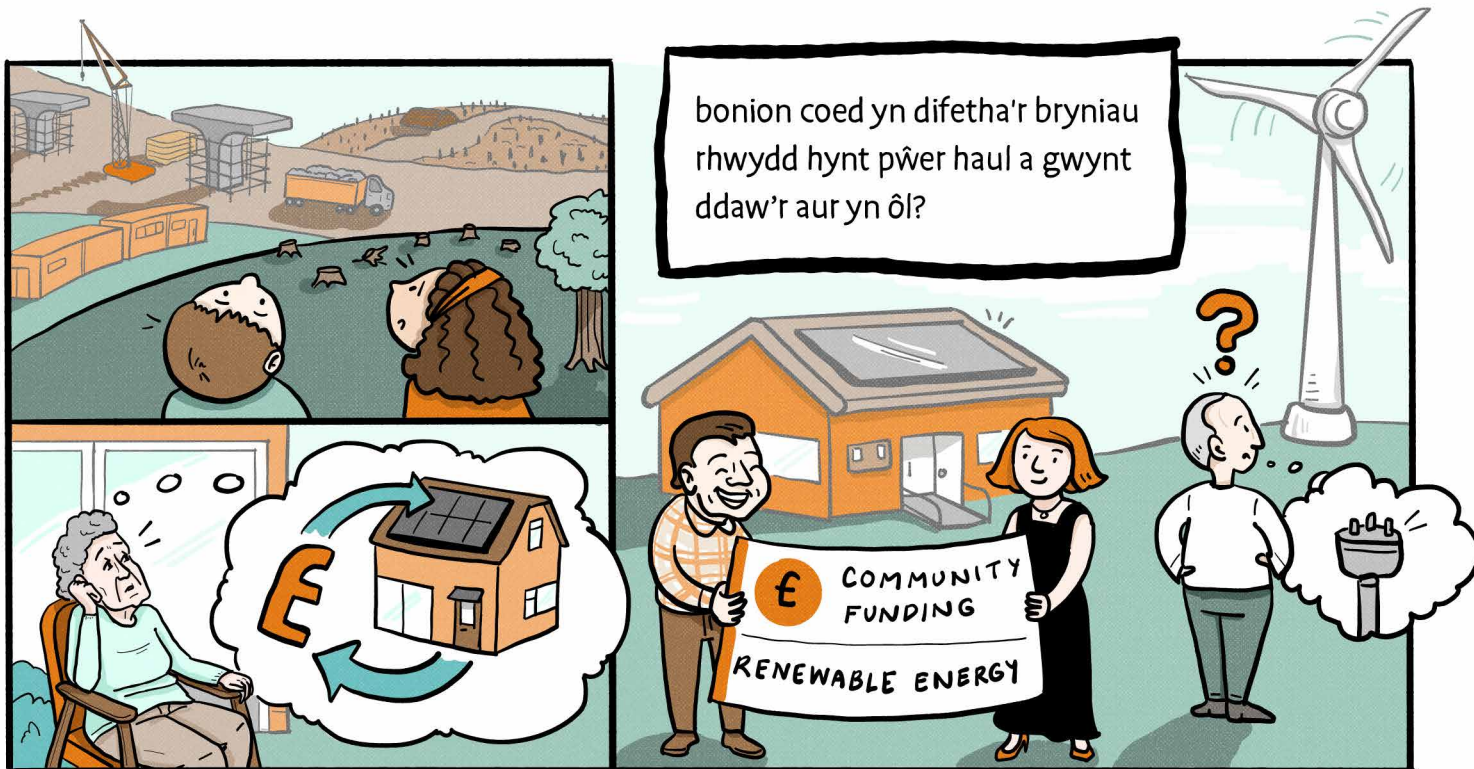
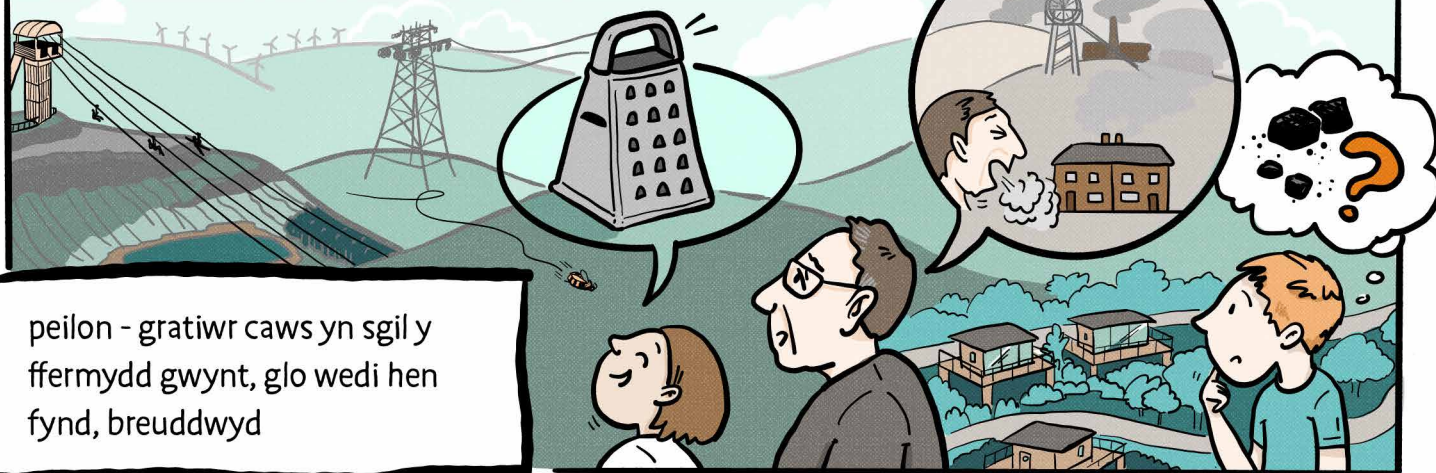


Beth be bai pobl yn cael gostyngiad oddi ar y dreth gyngor pe baent yn gosod paneli solar neu bwmp gwres?

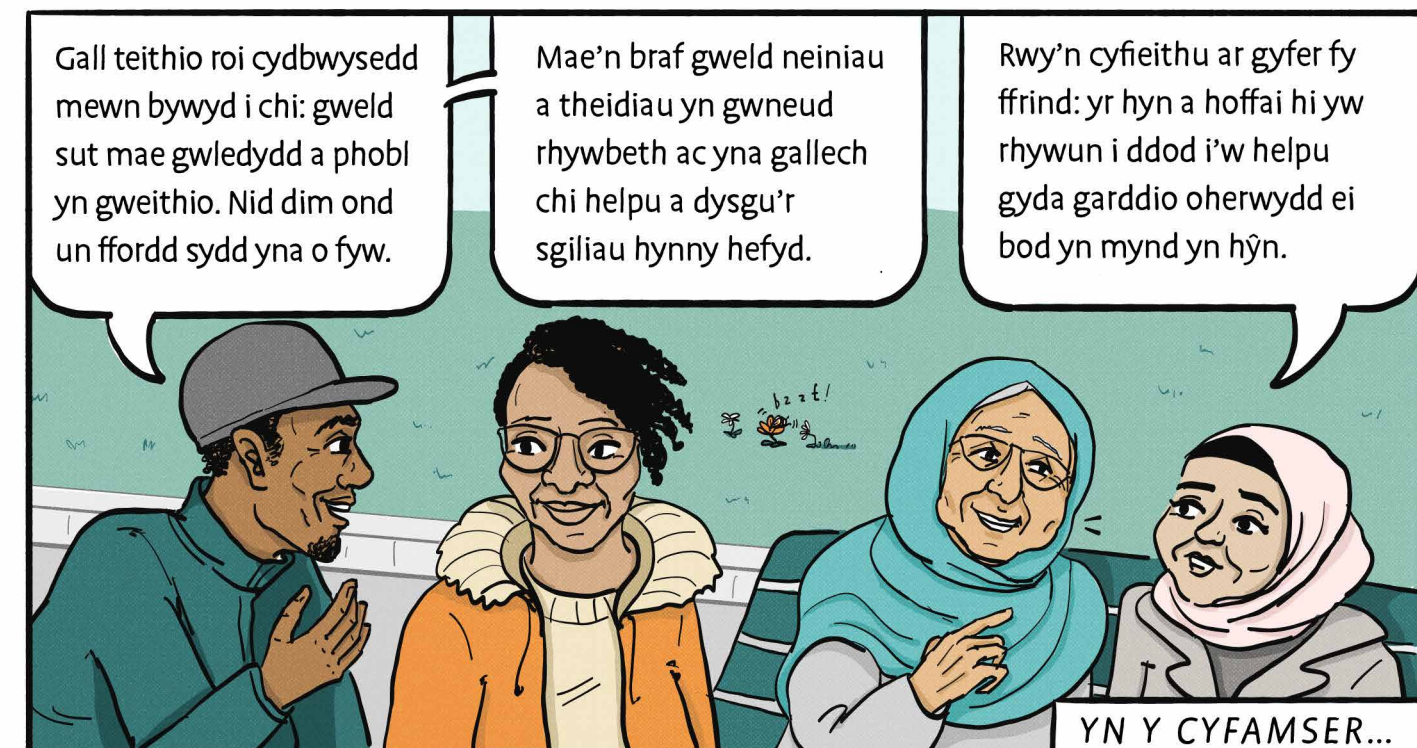
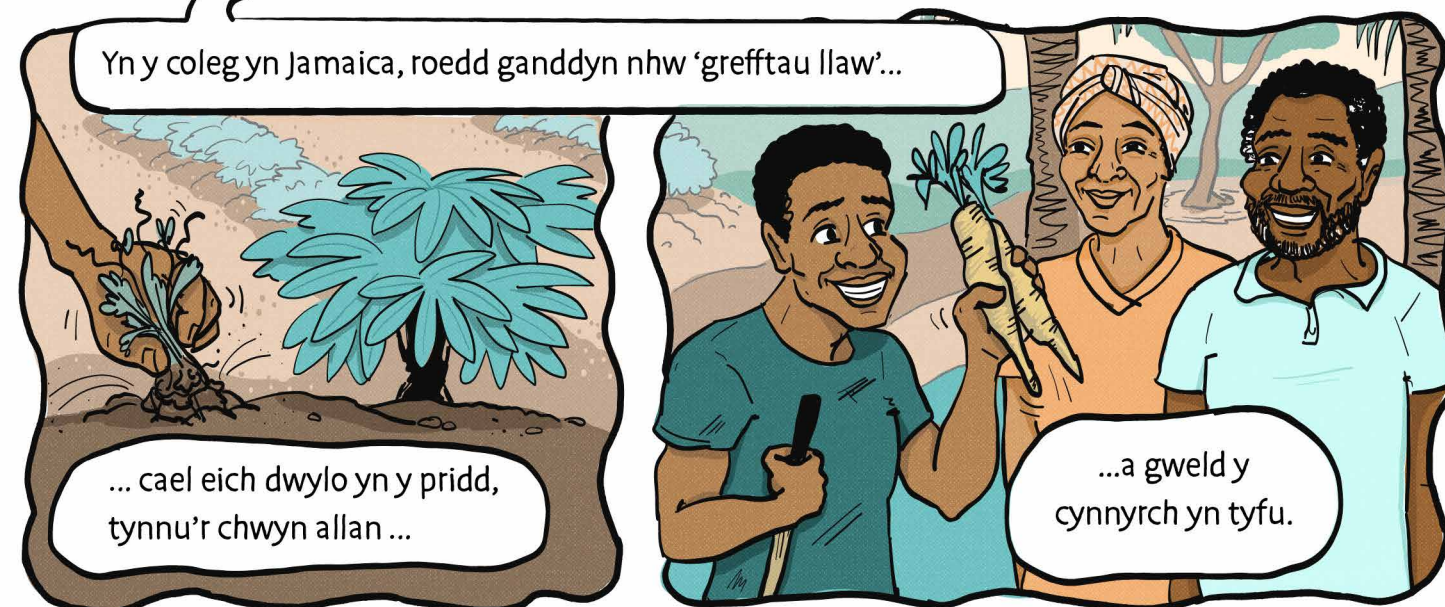
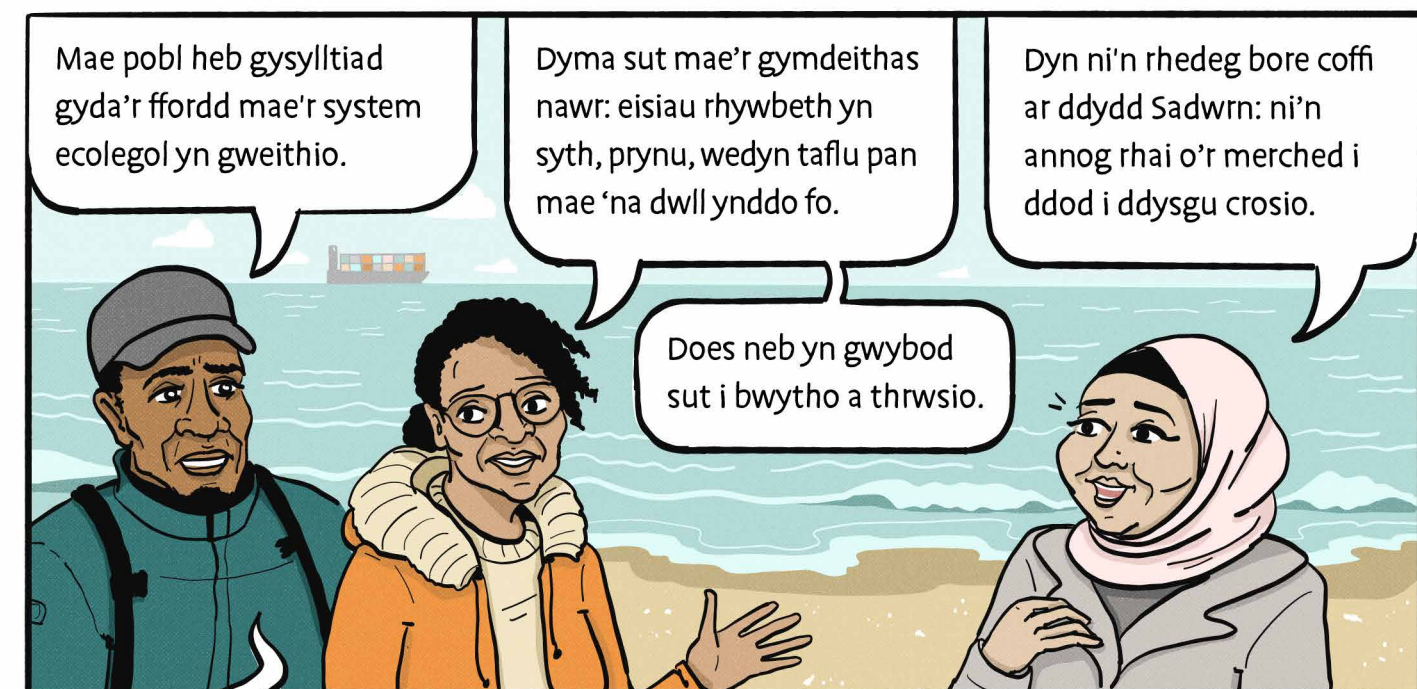
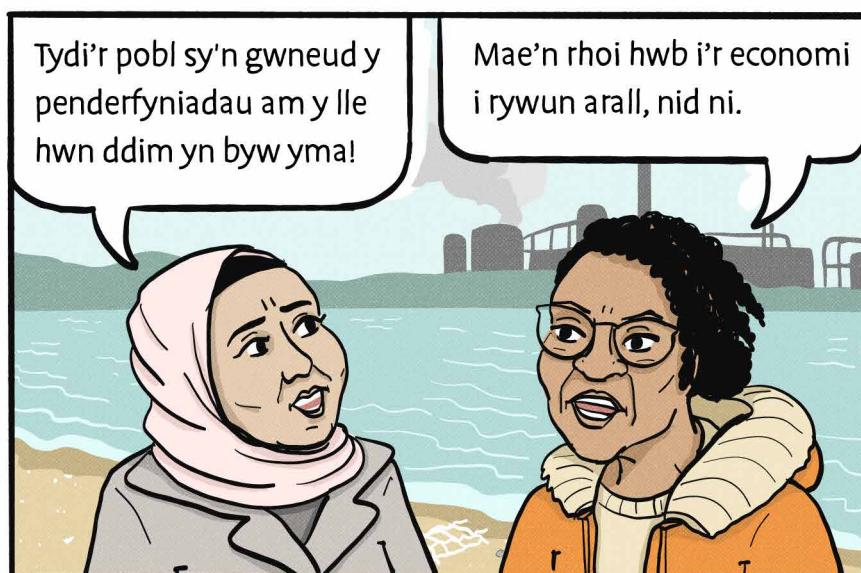
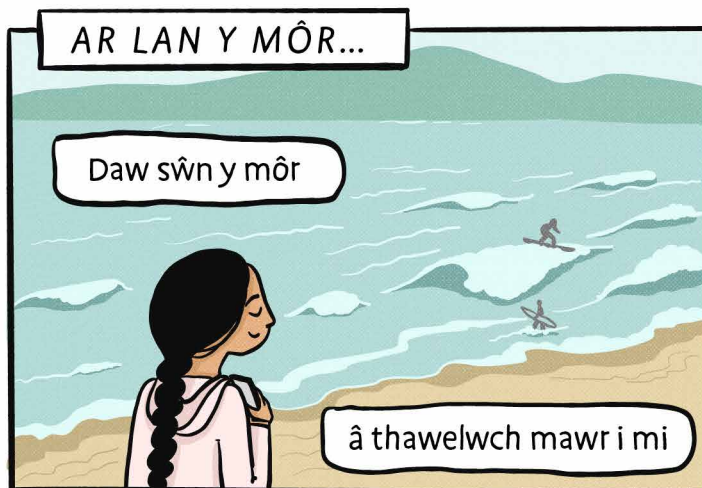


OND...

MEWN CWM, DDIM YN BELL I FFWRDD...

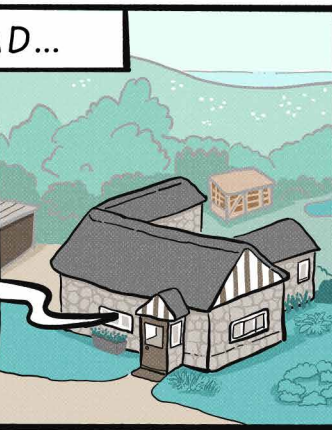


YN WIR...



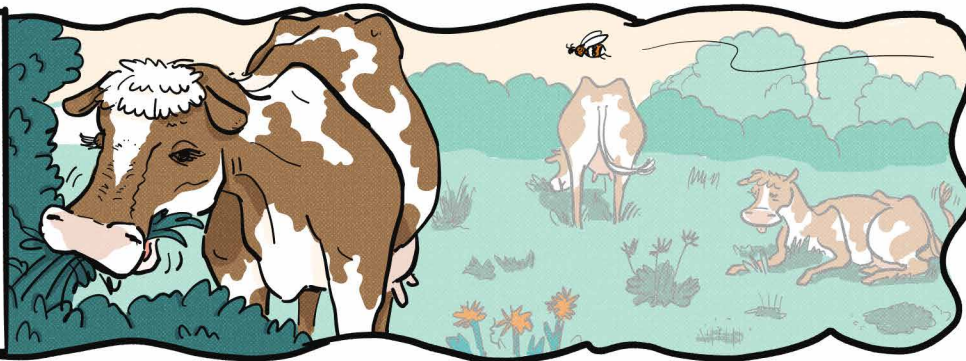
YNG NGHEFN GWLAD...

Mae ffermio wedi mynd yn fwy ansefydlog oherwydd bod y tywydd wedi newid, dim tymhorau iawn bellach.



Mae ffermio modern yn effeithio ar anifeiliaid, planhigion a phridd. Rwy'n ofni am sicrwydd bwyd yn tymor hir.

Roedd "caeau ysbyty" i gael ar ffermydd ers talwm. Byddai'r gwartheg sâl yn mynd yn syth at y cloddiau, gan fwyta'r holl chwyn a phlanhigion brodorol.



Ar ein fferm rydyn ni'n gwneud pethau dros natur. Mae'n fwy ymarferol ac yn gadael i bethau fynd yn wyllt...



Cwpl o beintiau o ddŵr yn y gawod, neu un bath yr wythnos.

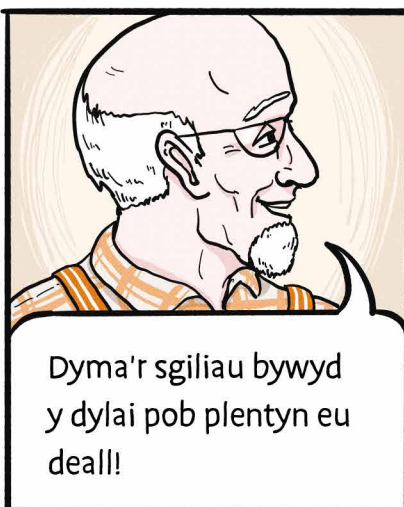


Gwneith hynny'r tro!

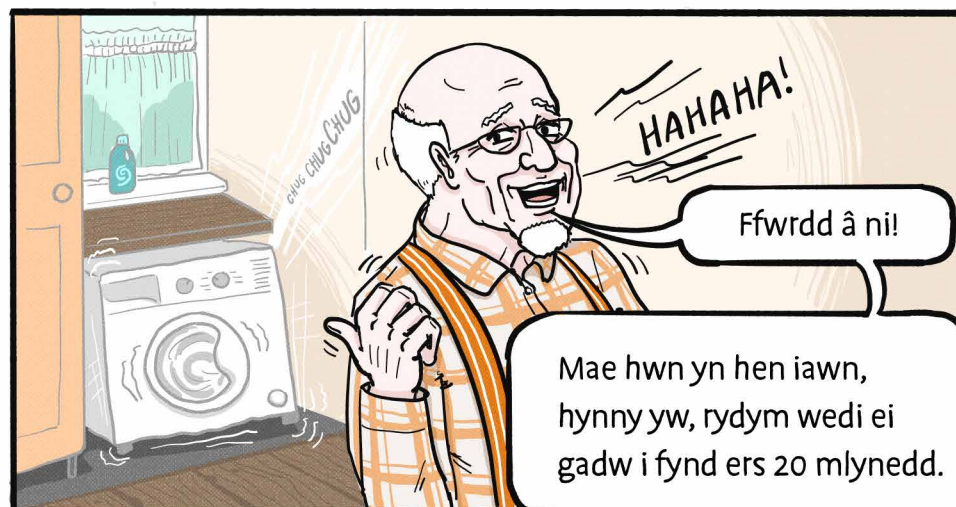
Dwi'n trwsio pethau: fel plentyn cefais fy nhysgu sut i drwsio'r tyllau yn fy sanau.



Da ni'n ceisio prynu dillad ail law yn rhad, ac yn ailgylchu popeth!



Dyma'r sgiliau bywyd y dylai pob plentyn eu deall!



HAHAHA!

Ffwrdd â ni!

Mae hwn yn hen iawn, hynny yw, rydym wedi ei gadw i fynd ers 20 mlynedd.

Mae angen i bawb ofalu am eu hardal eu hunain. Dyma lle dwi'n perthyn. I mi, mae hynny'n bwysig.



Mae'n gyfrifoldeb ar bawb ond mae yna bwysau mawr ar y llywodraeth a busnesau i wneud y peth iawn.



Mae'r potensial gennym i ddatrys llawer o broblemau.



Mae'r holl dechnolegau yma gennym: gallwn roi lloeren yn y gofod ac eto methu lapio pethau mewn deunydd sy'n bioddiraddio'n hawdd!



Ac ni ddylem fod yn neidio ar roced i ddianc!



Mae'r Ddaear gennym yn barod! Da chi'n jest difetha planed ac yn mynd i un arall!



Cadwch yr un sydd gennych yn neis ac yn iach er mwyn i chi allu byw arni.



Yr unig ffordd 'mlaen yw cael y bobl ifanc i gymryd rhan!

Mae hyn i wneud â byw, yntydi, a sut i arbed yr hyn sydd gennym.



A NAWR: BETH AMDANOCH CHI?

Hoffwn pe bai natur yn fwy agored i bawb. A byddai mwy o bobl yn ymatal rhag defnyddio plaladdwyr fel bod gloŷnnod byw a bioamrywiaeth yn cael mwy o siawns.

Elizabeth, stryd brysur

Hoffwn pe byddai busnesau yn cymryd newid hinsawdd o ddifrif oherwydd nad ydynt yn newid y pethau y dylent fod wedi eu newid.

Gwraig ifanc o grŵp cerdded arfordirol



Hoffwn pe gallwn gael fy mywyd drosodd eto, gan wybod beth rwy'n ei wybod nawr. Byddwn yn ymladd yn galetach fyth dros fyd natur.

Paul, cefn gwlad

Rwy'n dychmygu gwlad sy'n rhyng-gysylltu'n well, lle rydym yn ymwybodol o'r difrod sy'n cael ei wneud gan deithio gydag awyrennau - hefyd y difrod yr ydym yn ei wneud i wledydd eraill.

Jennifer, stryd brysur

Rholiwch ddau ddis a gorffennwch y frawddeg am newid hinsawdd. Rholiwch y dis eto os na ddaw dim i'r meddwl, neu defnyddiwch un dis.

Esiampl:  +  = "gyda newid hinsawdd, dwi'n dychmygu llefydd sydd..."

-  Dwi'n dychmygu
-  Dwi'n dymuno
-  Dwi'n cofio
-  Dwi'n caru
-  Dwi'n gobeithio
-  Gen i atgof o

-  cymunedau...
-  llefydd...
-  adeiladau...
-  natur...
-  hobi...
-  busnesau...

Dwi'n cofio pan oedd llai o goed!

Oscar, Bl6, ysgol gynradd

Maureen, cartref preswyl

Hoffwn i pe bai mwy o bethau i allu cerdded o gwmpas a gweld.

Seren, stryd brysur

Rwy'n cofio adeiladau fel tai cymdeithasol yn cael eu datblygu yn unol â dymuniadau cymunedau, gydag ysgolion a phethau yn agored i bawb.

Rwy'n dychmygu adeiladau llawn blodau.

Bob, Bl6, ysgol gynradd

Hoffwn pe bai gan adeiladau fwy o baneli solar.

Bachgen, cymuned y cymoedd

Gobeithio nad yw natur yn dioddef gyda'r holl goed yn cael eu torri i lawr.

Person hŷn, cymuned y cymoedd

Yn y dyfodol hoffwn i pe bai parciau ddim yn lleidiog.

Annabelle, Bl2, ysgol gynradd

Dere Dylan, alli di ddim aros yma drwy'r dydd...

Mrs Honey, athrawes Blwyddyn 2

Wel, roedd hwnna'n hwyl!

Sarah, cartref preswyl

Rwy'n caru cymunedau oherwydd gallwn ni i gyd weithio gyda'n gilydd.

Elizabeth, stryd brysur

Rwy'n dychmygu mannau gyda mwy o finiau ailgylchu.

Rwy'n cofio lleoedd oedd heb finiau ailgylchu.

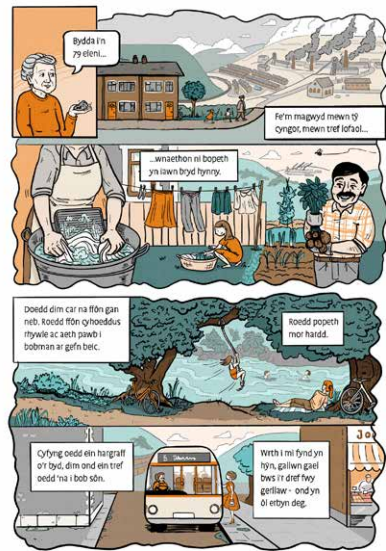
Rwyf wrth fy modd â mannau sydd â biniau ailgylchu.

Plant, cymuned yn y cymoedd

Sut gwnaethon ni greu Comic yr Hinsawdd

Tudalen 5: Mae ein **grŵp cynghori**, sy'n cynnwys 15 unigolyn hŷn ac iau o gefndiroedd amrywiol, wedi bod yn hanfodol i'r prosiect hwn. Helpodd yr aelodau i lunio deunyddiau ymchwil, gwnaethant brofi a datblygu syniadau, creu pontydd gyda darpar gyfranogwyr, ac maen nhw'n llywio cyfeiriadau ymchwil y dyfodol.

Yn ystod y **gweithgarwch torri'r iâ** ar gyfer gweithdy ar-lein gyda'r grŵp cynghori, roedd Loz yn meddwl am y straeon y gallai'r hen garreg hon eu hadrodd, pe bai'n gallu siarad. Rhannodd straeon am ei phlentyndod. Roedd y sgwrs a ddilynodd yn crynhoi nod y prosiect, sef cysylltu cenedlaethau a dysgu gan ein gilydd.



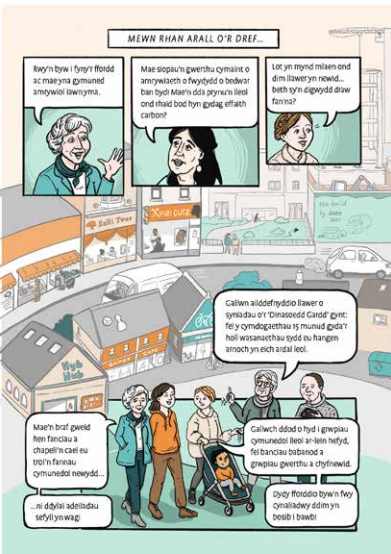
Tudalen 7: Aeth 12 myfyriwr o ysgol gynradd (Blynnyddoedd 2 a 6) i ymweld â chartref gofal er mwyn siarad am newid yn yr hinsawdd. Y diwrnod wedyn, aeth myfyrwyr Blwyddyn 6 ati i **greu comics** am yr ymweliad. Gall cartwnau gynnig ffordd o 'feddwl am bethau eraill' (myfyriwr Bl. 6) ac roedd eu comics yn cynnwys amrywiaeth o gymeriadau, llinellau amser a straeon. Gwnaeth yr holl blant a fu'n ymweld â'r cartref gofal gynnwys pobl hŷn yn eu comics.

Roedd nifer o'r plant wedi gwneud comic am eira, yn seiliedig ar atgofion tri o'r preswylwyr am eira dwfn iawn a sglefrio ar yr iâ ar bwll yr ysgol.



Tudalen 8: Addysgodd y plant ysgol gynradd breswylwyr y cartref gofal sut i chwarae **gêm dis OPTIC** a daniodd y dychymyg gan sbarduno atgofion a dymuniadau.

Roedd y gêm yn arbennig o ddefnyddiol ar gyfer ychwanegu elfen o'r annisgwyl a hwyl at y gweithdai. Rhannwyd atgofion gan gyfranogwyr iau a hŷn, a ddehonglodd y brawddegau mewn ffyrdd goleuol a syfrdanol. Rhowch gynnig ar y gêm eich hun ar dudalen 27.



Tudalen 9: Roedd dau o'r gweithdai'n cynnwys **mynd am dro mewn grŵp**. Cymeron ni saib ar hyd y ffordd i siarad am wrthrychau, natur, llygredd a mwy. Roedd lle i bobl rannu syniadau a theimladau.

Cafodd y llun hwn ei greu o weithdy gyda gwirfoddolwyr ar stryd brysur yng nghanol Abertawe. Gwnaeth yr adeiladau, y busnesau a nodweddion eraill sbarduno sgwrsiau am gymunedau ar-lein, cymdogaethau y gellir cerdded ynddynt a chost byw'n gynaliadwy.

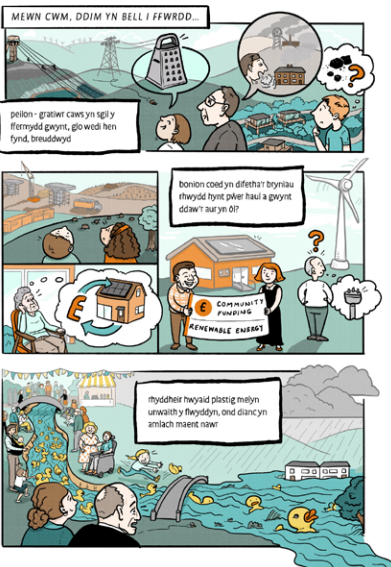
Tudalen 11: Roedd y gweithdy ar stryd brysur yn cynnwys **gweithgaredd creu bwrdd stori** lle cafodd pawb gyfle i rannu profiad mewn perthynas â newid yn yr hinsawdd a chytunwyd ar stori gyfunol a fyddai'n tanio'r dychymyg. Aethom ati i fraslunio fframiau'r stori ac ychwanegu sgript fel pe bawn ni'n paratoi i wneud ffilm.

Mae'r stori hon yn seiliedig ar atgofion Lynne o hel hen boteli pop gwydr ar draeth lleol i'w cyfnewid am arian. Arweiniodd hyn at drafodaeth am sut gallai arferion y gorffennol ysbrydoli mathau newydd o weithredu.

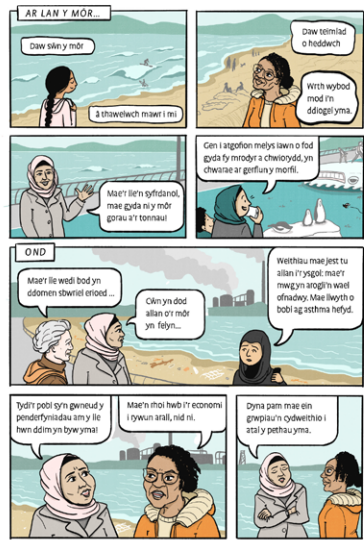


Tudalen 13: Yn ystod gweithdy gyda chymuned yn y cymoedd, disgrifiodd plant beilonau ar y brynau gan eu cymharu â 'gratwyr caws'.

Yn ystod yr un gweithdy, aeth plant ac oedolion hŷn am **'dro ar-lein'** gan ddefnyddio Google Maps. Gwnaethom oedi wrth bont ac edrych ar yr afon. Roedd pobl yn cofio am rasys hwyaid ym mis Awst yn y gorffennol a gwnaethant esbonio sut mae lefelau'r dŵr yn amrywio cymaint. Ysgrifennodd Aelwyn a Laura haicwau i gyfleu profiad cyfoethog a bywiog y gweithdai mewn ychydig eiriau.



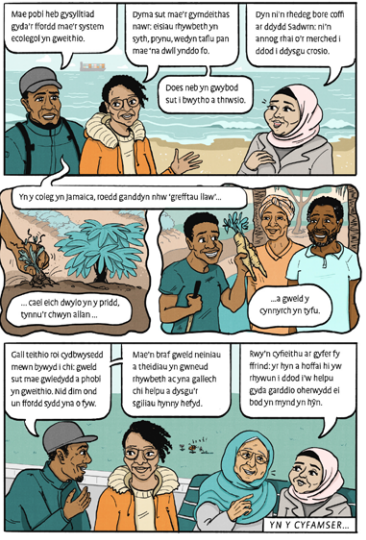
Tudalen 14: Yn ystod gweithgaredd **creu collage**, ymlaciodd pobl wrth iddynt ymgolli ym mhroses torri a gludo lluniau a geiriau. Cafwyd sgwrs am bwysigrwydd gwenyn a sut roedd y dirwedd wedi newid. Trafodwyd gwenyn ym mhob un o'r gweithdai, o gyfranogwyr hŷn yn siarad â phlant am beillio, i Michael yn sylwi bod llai o wenyn yn ei ardd, a Paul yn dangos y cytiau gwenyn ar waelod ei ardd i Merryn. Edrychwch yn agos ac efallai y byddwch chi'n gweld gwenyn ar bob tudalen.



Tudalen 15: Rhoddwyd trawsgrifiadau (ar sail recordiadau o'r gweithdai) i **Laura, y darlunydd**, gyda syniadau am straeon a dyfyniadau posib wedi'u hamlygu gan y tîm. Ar ôl iddi ddarllen y trawsgrifiadau ochr yn ochr, dechreuodd chwilio am themâu a fyddai'n berthnasol i'r prosiect cyfan, a dyfyniadau a allai ychwanegu naws bersonol, ddynol at y stori.

Dylanwadwyd ar arddull y comic gan ganlyniadau **arolwg** a gwblhawyd gan 98 o aelodau'r cyhoedd. Yn gyffredinol, roedd pobl yn ffafrio lluniau llachar, clir a lliwgar ar gyfer cynulleidfia o sawl cenhedlaeth.

Tudalen 14: **Dylanwadwyd ar y gwaith hwn** gan sawl comic a nofel graffig, gan gynnwys rhai am faterion amgylcheddol a phobl hŷn. Cafodd tri o'r rhain ddylanwad arbennig. Gwnaeth gwaith Chris Ware, *Jimmy Corrigan: The Smartest Kid on Earth* (2000) ysbrydoli'r ffyrdd rydym yn cysylltu'r straeon drwy gydol y comic; ac rydym yn ddyledus i waith Will Eisner, *The Dreamer* (1986) ac addasiad Sarah Airriess o *Worst Journey in the World* (2022) gan Cherry-Garrard am y syniad o'r tudalennau nodiadau rydych chi'n eu darllen nawr.



Tudalen 18: Ar dudalen olaf y comic mae Paul yn gadael ei ardd ac yn camu i'r olygfa arfordirol. Yma, mewn ffordd symbolaidd, mae'n ymuno â'r bobl a gerddodd ar hyd y traeth yn y gweithdy arfordirol. Maen nhw'n rhannu teimladau o rwystredigaeth am ddatblygiadau diweddar wrth archwilio'r gofod, thema a godwyd yn y ddwy sesiwn.

Mae **clawr blaen** Comic yr *Hinsawdd* yn dychwelyd i'r lle a rennir hwn, gan ddod â chyfranogwyr yr holl weithdai ynghyd i wylïo'r haul yn codi dros dirwedd de Cymru.



Tudalen 17: Yn ystod cyfweiliad yn ystafell flaen Paul, torrwyd ar draws ein sgwrs gan sŵn ei hen beiriant golchi, gan sbarduno trafodaeth am agweddau at brynu a thrwsio.

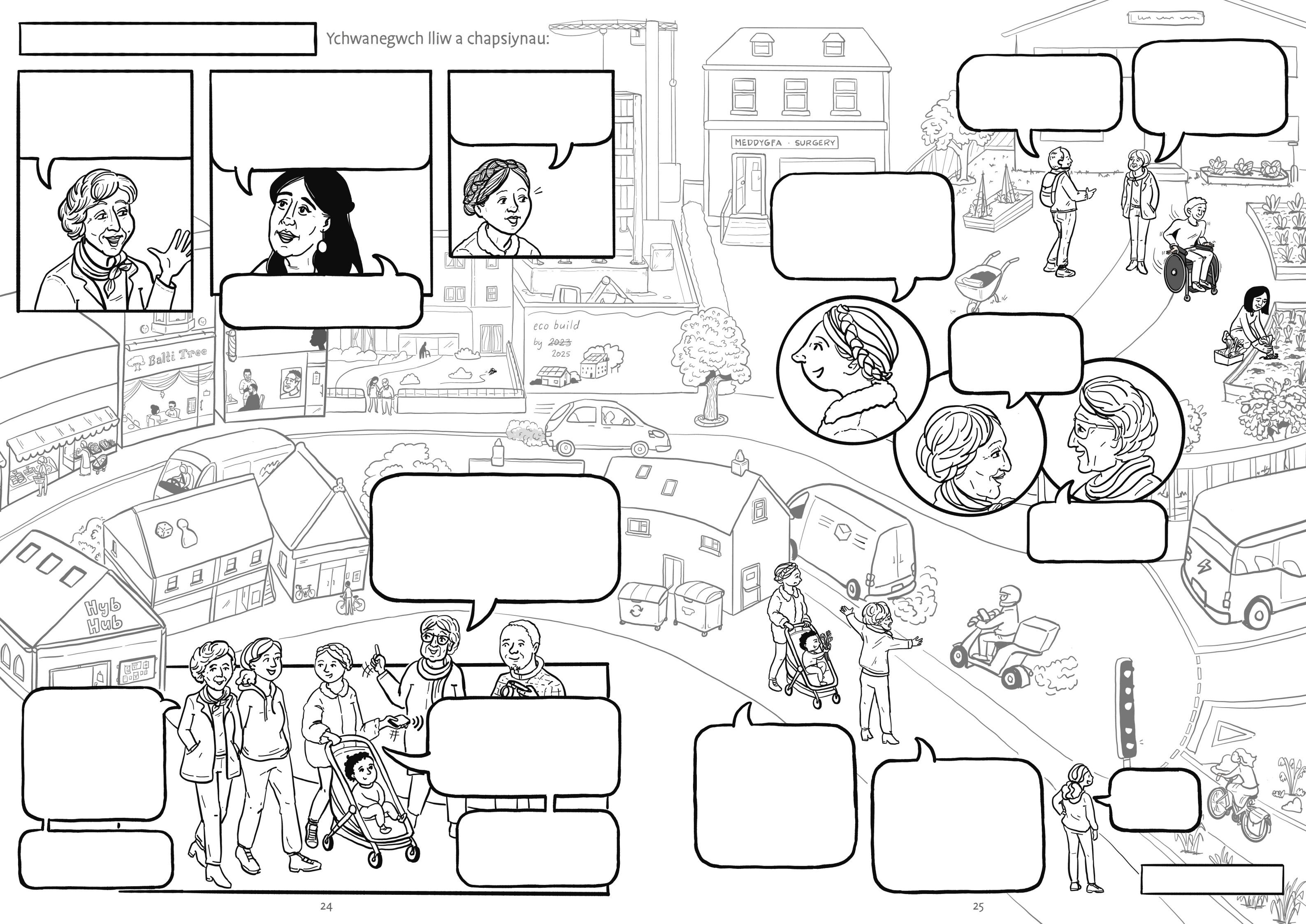
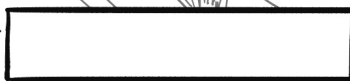
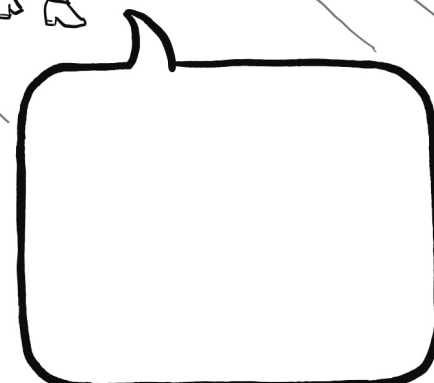
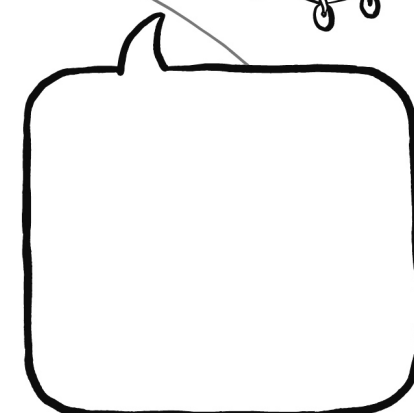
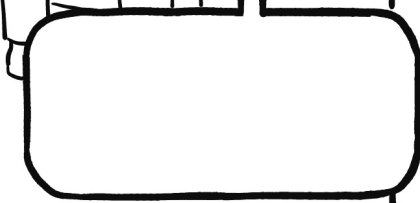
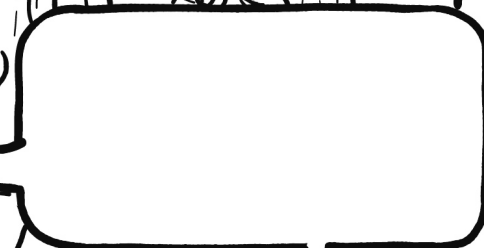
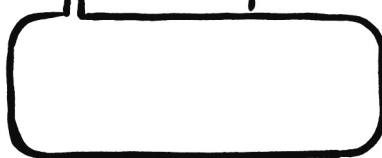
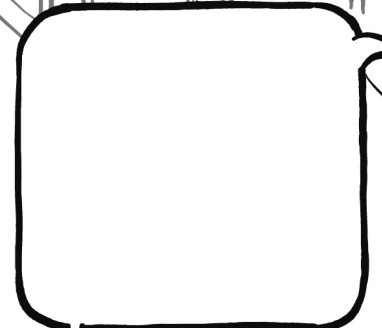
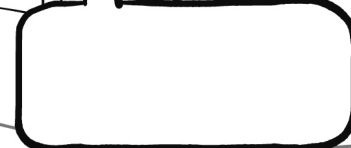
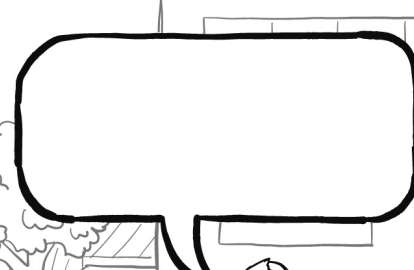
Drwy gydol y comic, byddwch chi'n gweld cyfeiriadau at **wrthrychau a gweithgareddau a ysbrydolodd straeon**. Mae'r rhain yn amrywio o lwyau caru i gerfluniau o forfilod i bramiau a gweithredoedd bach megis plentyn yn pigo blodyn yn ystod taith gerdded drwy'r ddinas.



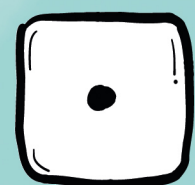
Mae'r tudalennau hyn yn dangos rhai o'r sylwadau a ddeilliodd o gêm dis OPTIC a chwaraewyd gennym yn yr holl weithdai.

Rhowch gynnig ar y gêm eich hun ar dudalen 27 drwy daflu'r dis a gorffen y brawddegau am newid yn yr hinsawdd. Gallwch chi addasu'r gêm drwy newid y geiriau neu'r pwnc, er mwyn archwilio amrywiaeth o faterion. Ar y tudalennau canlynol, mae **gweithgareddau** lliwio a strbed comic gwag i chi greu eich straeon eich hun. Byddem wrth ein boddau'n clywed am eich profiadau o ddefnyddio'r comic a'r gêm - gallwch gysylltu â ni yn **optic@abertawe.ac.uk**.

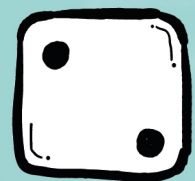
Ychwanegwch lliw a chapsiynau:



Rholiwch ddau ddis a gorffennwch y frawddeg am newid hinsawdd. Rholiwch y dis eto os na ddaw dim i'r meddwl, neu defnyddiwch un dis.



Dwi'n dychmygu



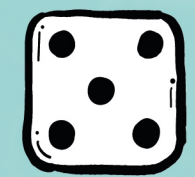
Dwi'n dymuno



Dwi'n cofio





Dwi'n caru

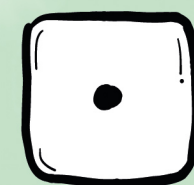


Dwi'n gobeithio

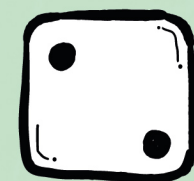


Gen i atgof o

Esiampl:  +  = "gyda newid hinsawdd, dwi'n dychmygu llefydd sydd..."



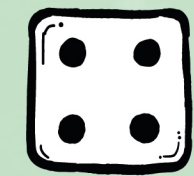
cymunedau...



llefydd...



adeiladau...



natur...




hobi...



busnesau...

Ewch ati i greu eich Comic yr Hinsawdd eich hun

The diagram illustrates a large rectangle labeled 'b' with a smaller rectangle labeled 'a' attached to its top-left corner. The smaller rectangle 'a' is positioned such that its bottom edge is aligned with the top edge of the larger rectangle 'b'. The larger rectangle 'b' is the main body of the figure, and the smaller rectangle 'a' is a separate component attached to its top-left side.



--	--